



El ambiente
es de todos

Minambiente

BOLETÍN HIDROMETEOROLÓGICO DE LA MOJANA

San Marcos, Sucre 13 de agosto de 2021

Hora de la actualización: 12:00 HLC

BOLETÍN No: 396

CONTENIDO

1. CONDICIONES METEOROLÓGICAS

1.1 CONDICIONES METEOROLÓGICAS PRECEDENTES

1.2 CONDICIONES METEOROLÓGICAS ACTUALES

1.3 PRONÓSTICO METEOROLÓGICO DIARIO

2. CONDICIONES HIDROLÓGICAS

2.1 CONDICIONES HIDROLÓGICAS ANTECEDENTES

2.2 CONDICIONES HIDROLÓGICAS ACTUALES

2.2.1 SUBZONA HIDROGRÁFICA DEL RÍO SAN JORGE - CUENCA ALTA

2.2.2 SUBZONA HIDROGRÁFICA DEL RÍO SAN JORGE - CUENCA BAJA

2.2.3 SUBZONA HIDROGRÁFICA DEL RÍO NECHÍ - CUENCA BAJA

2.2.4 DIRECTOS AL BAJO CAUCA - CIÉNAGA LA RAYA ENTRE EL RÍO NECHÍ Y EL BRAZO DE LOBA

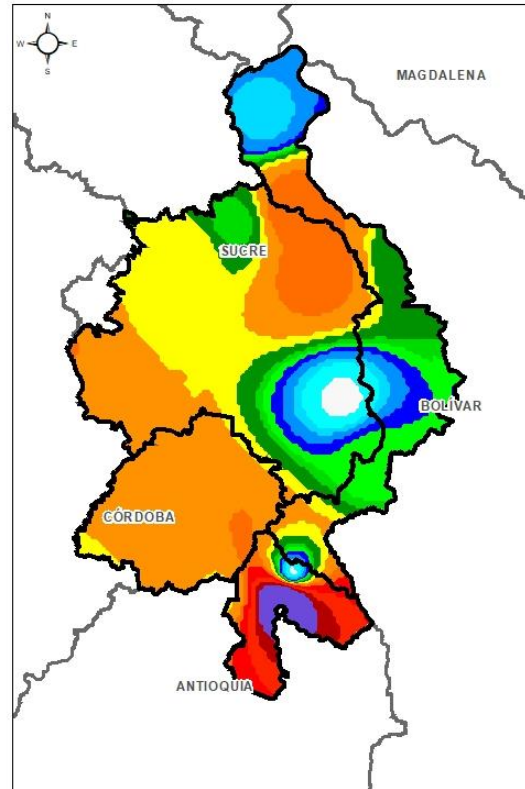
2.2.5 DIRECTOS AL CAUCA ENTRE PTO. VALDIVIA Y RÍO NECHÍ

2.2.6 DIRECTOS AL BAJO MAGDALENA ENTRE EL BANCO Y EL PLATO

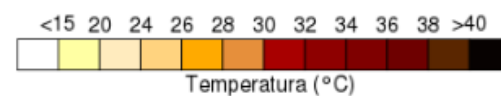
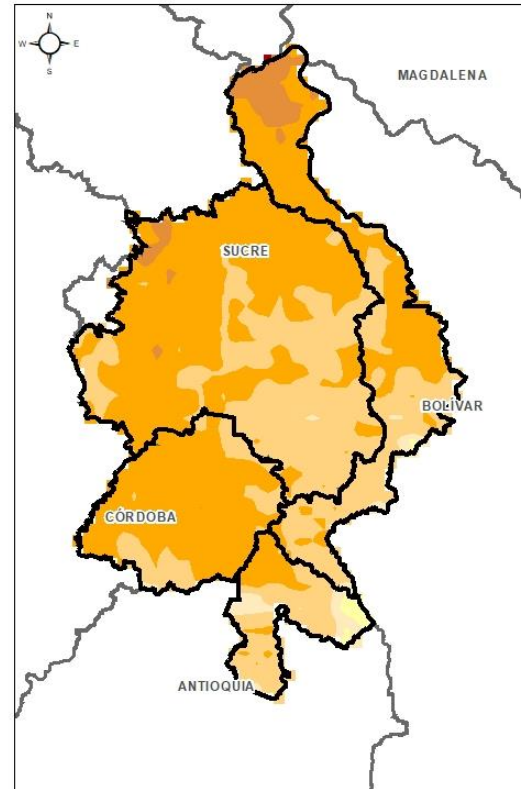
El Centro Regional de Pronóstico y Alertas Tempranas de la Mojana - CRPA La Mojana, busca fortalecer el sistema de alertas tempranas a través de un continuo monitoreo de las condiciones hidrometeorológicas, la generación de pronósticos meteorológicos y la difusión de alertas para la comunidad y los diferentes sectores productivos de la región.

Esta iniciativa hace parte de los proyectos "Reducción del riesgo y la vulnerabilidad frente al cambio climático en la región de La Depresión Momposina", financiado por el *Adaptation Fund* y "*Mojana, clima y vida*", financiado por el Fondo Verde del Clima, implementados por el Ministerio de Ambiente, el Fondo de Adaptación y el PNUD, en alianza con CORPOMOJANA e IDEAM.

1.1 CONDICIONES METEOROLÓGICAS ANTECEDENTES

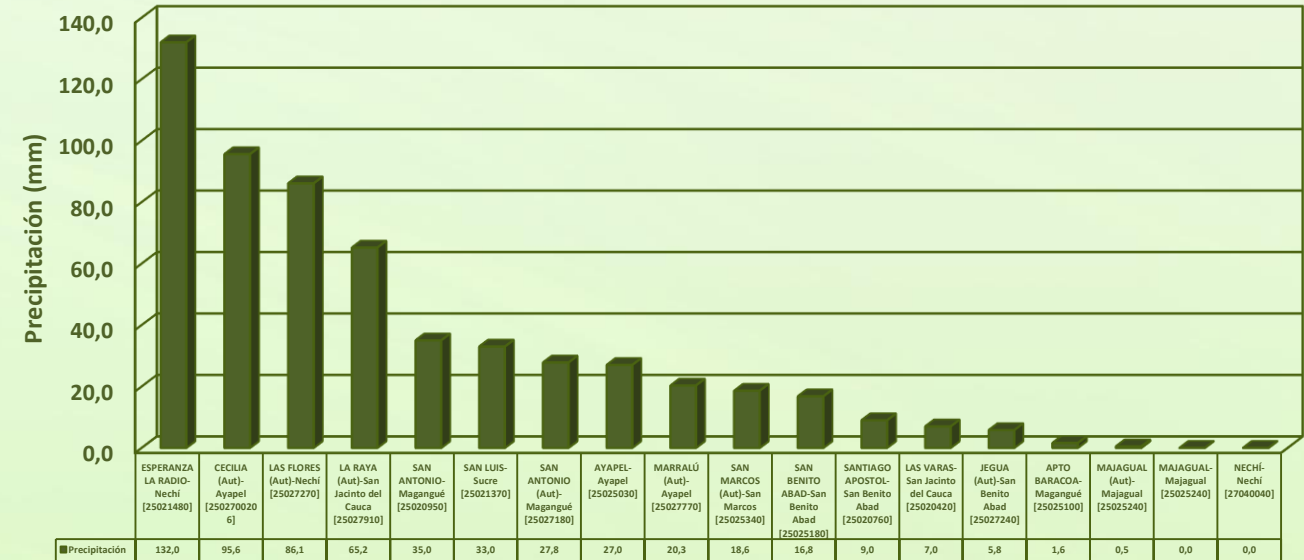


Precipitación acumulada
12/10/2021 (07:00) – 13/08/2021 (07:00).
Fuente: IDEAM



Temperatura superficial máxima por
estimación Satelital 12/08/2021
Fuente: IDEAM

Lluvia Registrada el 11 Agosto de 2021



RESUMEN DE CONDICIONES DEL DÍA 12 DE AGOSTO

Precipitación: el día de ayer, desde finales de la tarde y durante la noche y madrugada se presentaron lluvias acompañadas de descargas eléctricas en el territorio mojanero, siendo las más fuertes sobre los municipios de Nechí, Ayapel y San Jacinto del Cauca.

Temperatura: Se registró una temperatura máxima de 34,3°C el día 12 de agosto a las 16:00 horas en el municipio de Ayapel, y una mínima de 23,2°C en la madrugada del 13 de agosto en el municipio de San Marcos.

1.2 CONDICIONES METEOROLÓGICAS ACTUALES

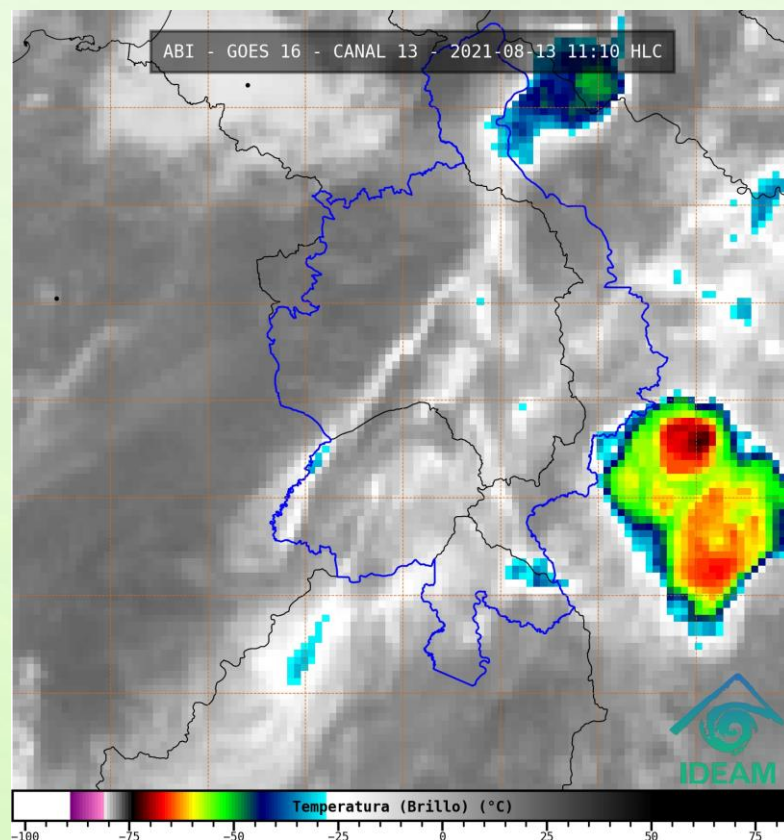


Imagen de satélite IR 11:10 HLC
Fuente: IDEAM

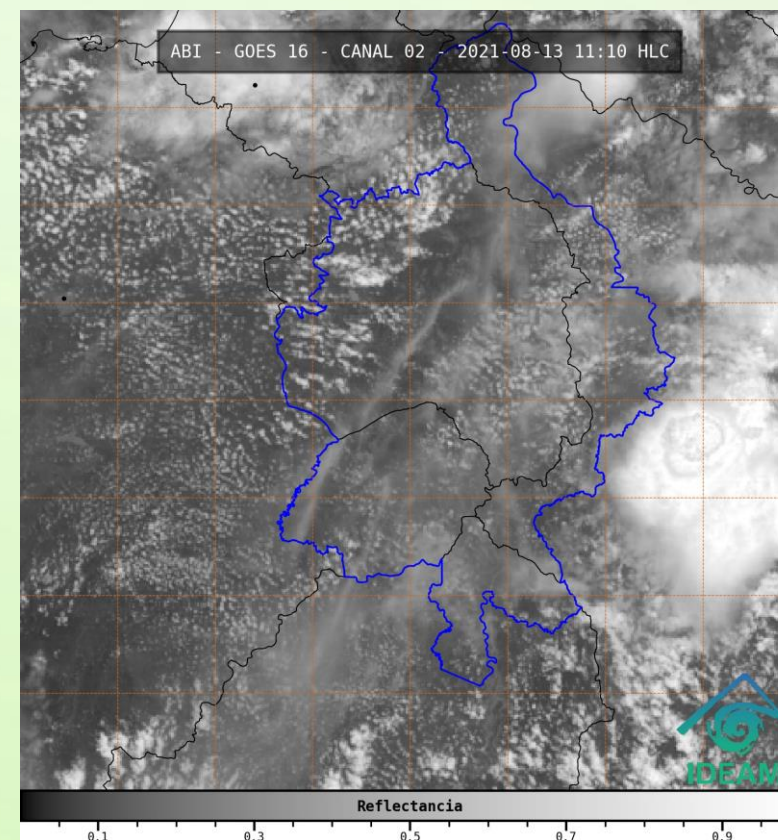
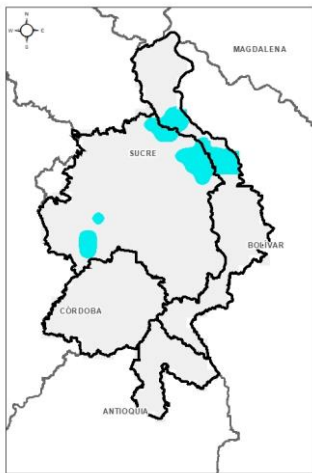


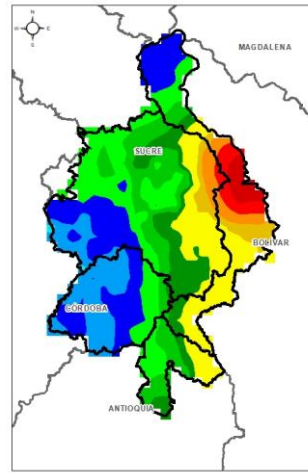
Imagen de satélite VIS 11:10 HLC
Fuente: IDEAM

Recientemente, predomina el tiempo seco.

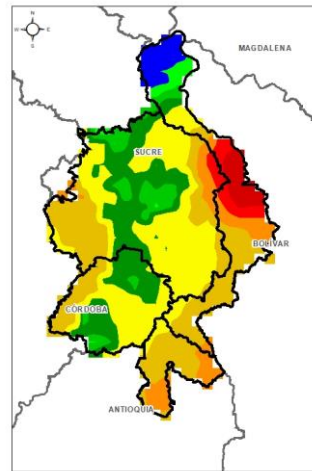
1.3 PRONÓSTICO METEOROLÓGICO



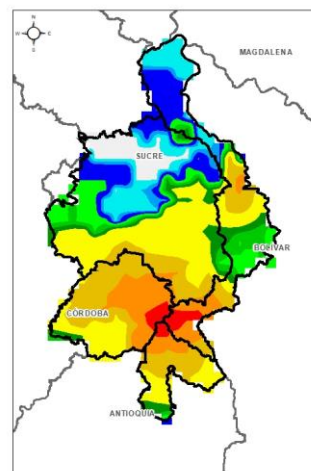
TARDE DEL 13 DE AGOSTO



NOCHE DEL 13 DE AGOSTO



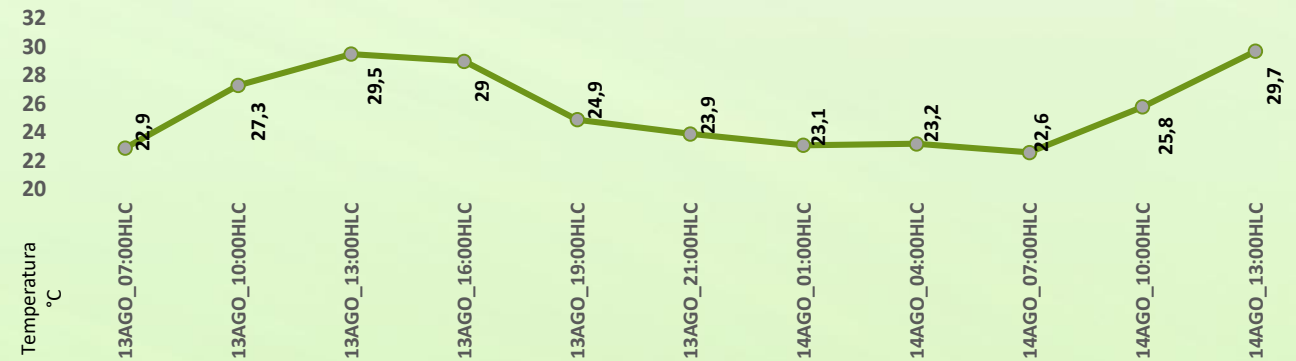
ACUMULADO DEL 13 AL 14 DE AGOSTO



ACUMULADO DEL 14 AL 15 DE AGOSTO



Día	Jornada	Temperatura Máxima	Nubosidad	Tipo de Precipitación	Probabilidad de lluvia(%)
VIERNES 13 DE AGOSTO	Tarde	33°C	Parcialmente nublado	Sin lluvias	35%
	Noche	24°C	Nublado	Lluvias	90%



Pronóstico de temperaturas medias para los próximos 02 días

PRONÓSTICO PARA EL VIERNES 13 DE AGOSTO Y FIN DE SEMANA

Precipitación: en la tarde de hoy no tendremos lluvia, para las jornadas nocturnas y de madrugada se presentarán lluvias por sectores en la región especialmente al oriente sobre los municipios de Nechí, Guaranda, Majagual, Achí, San Jacinto del Cauca, Sucre y Magangué; en cuanto al fin de semana se esperan días soleados y lluvias de variada intensidad en horas de la noche del sábado y madrugada del domingo al sur de La Mojana, con mayor fuerza sobre los municipios de Ayapel, Nechí, Guaranda y San Jacinto del Cauca.

Temperatura: Las temperaturas máximas oscilarán entre los 31°C y 34°C y las mínimas entre los 24°C y 26°C. Las sensaciones térmicas máximas estimadas oscilarán entre los 34°C y 35°C.







Lluvias antecedentes intensas o continuas y/o pronostico de las mismas, las cuales pueden generar crecientes súbitas en los ríos principales y sus afluentes.



Condición de disminución de niveles.



Condición de aumento de niveles.



Fenómeno natural que se presenta en los ríos de montaña como consecuencia de la ocurrencia de lluvias intensas o torrenciales en zonas de alta pendiente del cauce principal y sus afluentes.



Es el desplazamiento de una onda de creciente de aguas arriba hacia aguas abajo de la corriente.



Proceso de transito del flujo de agua por descarga controlada desde un embalse.



Aumento en los niveles y/o caudales de los cuerpos de agua que superan la capacidad máxima de transporte o modificación de la sección transversal que la reduce, ocasionando el desbordamiento e inundación de sus zonas aledañas.



No se presentan fluctuaciones considerables de nivel del cuerpo de agua.



PARA TOMAR ACCIÓN Advierte a los sistemas de prevención y atención de desastres sobre la amenaza que puede ocasionar un fenómeno con efectos adversos sobre la población, el cual requiere la atención inmediata por parte de la población y de los cuerpos de atención y socorro. Se emite una alerta sólo cuando la identificación de un evento extraordinario indique la probabilidad de amenaza inminente y cuando la gravedad del fenómeno implique la movilización de personas y equipos, interrumpiendo el normal desarrollo de sus actividades cotidianas.



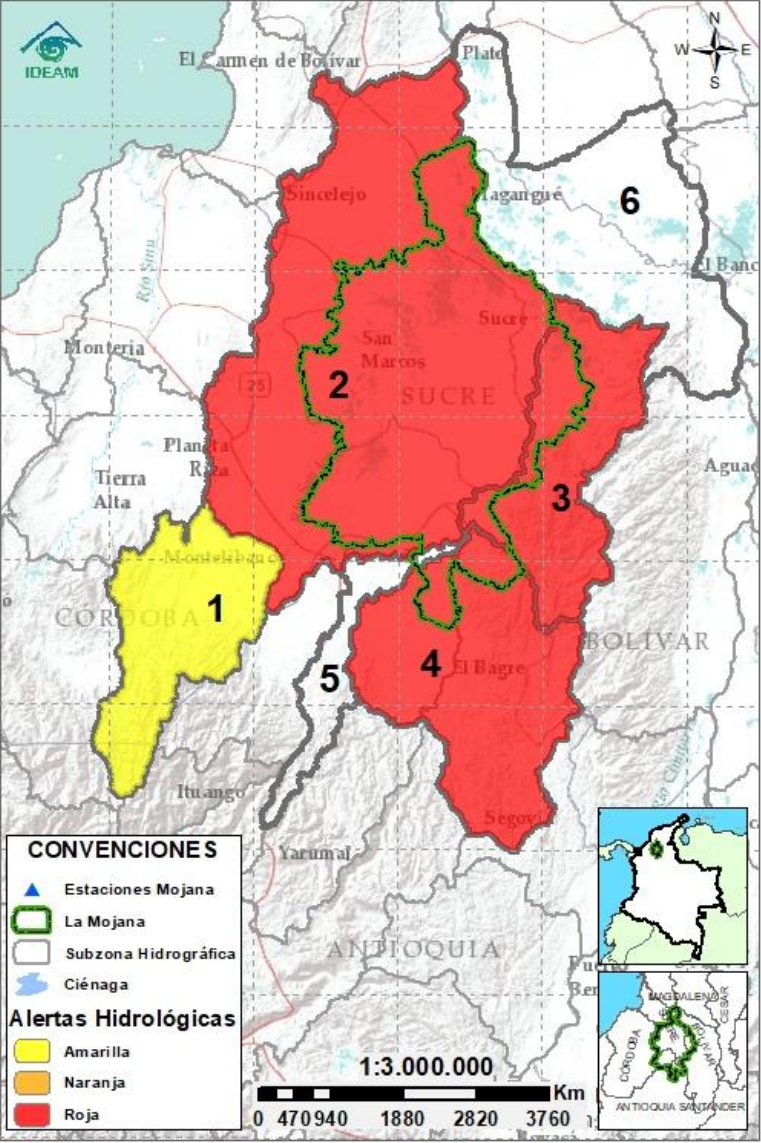
PARA PREPARARSE Indica la presencia de un fenómeno. No implica amenaza inmediata y como tanto es catalogado como un mensaje para informarse y prepararse. El aviso implica vigilancia continua ya que las condiciones son propicias para el desarrollo de un fenómeno, sin que se requiera permanecer alerta.



PARA INFORMARSE Es un mensaje oficial por el cual se difunde información. Por lo regular se refiere a eventos observados, registrados o registrados y puede contener algunos elementos de pronóstico a manera de orientación. Por sus características preteritas y futuras difiere del aviso y de la alerta, y por lo general no está encaminado a alertar sino a informar.

SIN ALERTA La información que se suministra se encuentra fuera de los umbrales de alerta.

2.2 CONDICIONES HIDROLÓGICAS ACTUALES



Descripción condiciones hidrológicas: se mantiene alerta roja la cuenca baja del río San Jorge, ante los altos niveles que aún se registran en la zona; así mismo, se mantiene en alerta roja el Bajo Nechí y el Bajo Cauca, en los municipios de Nechí, San Jacinto del Cauca, Guaranda, Achí, Pinillos y Magangué, donde se mantienen altos niveles en condición de ascenso, se esperan nuevos incrementos en jornadas de la noche y madrugada de este fin de semana.

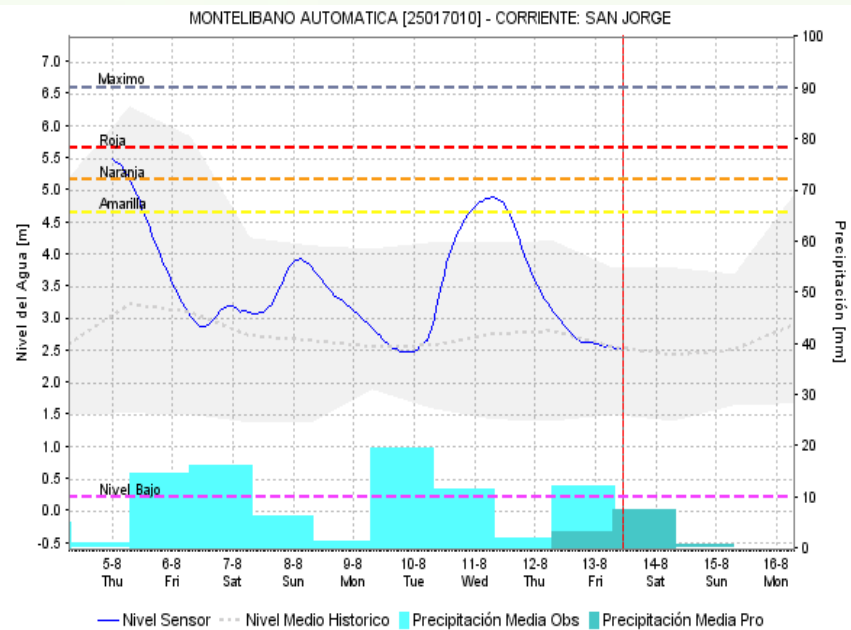
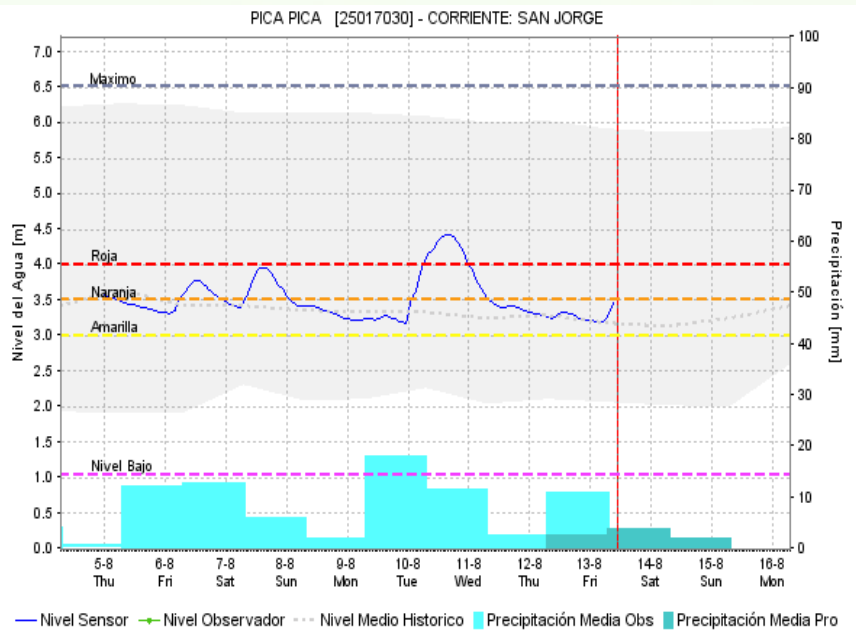
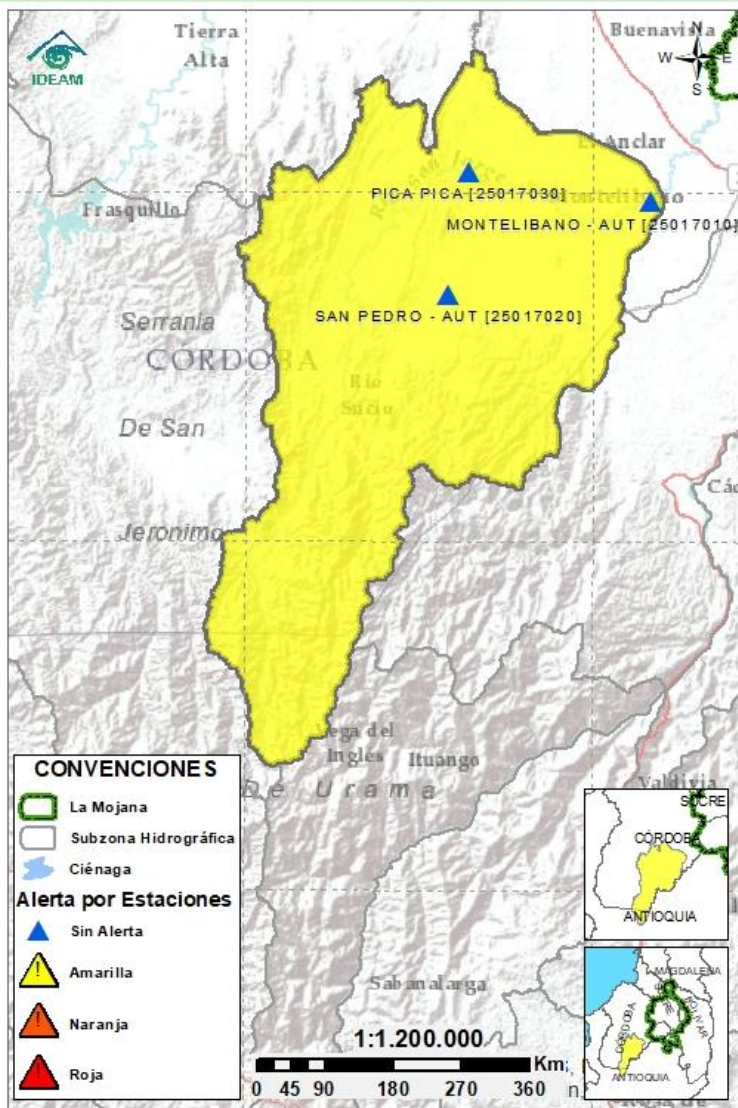
Alerta	Zona Hidrográfica	Subzona o Cuenca Hidrográfica	Condición predominante	Descripción de la alerta hidrológica
	1	Bajo Magdalena-Cauca - San Jorge	Alto San Jorge	Niveles en ascenso Niveles en ascenso en el río San Jorge a la altura del corregimiento de Pica Pica que se verá reflejado durante las próximas horas en el municipio de Montelíbano, Se prevén nuevos incrementos en horas de la tarde y noche de hoy y madrugada de mañana.
	2	Bajo Magdalena-Cauca - San Jorge	Bajo San Jorge	Niveles en ascenso Se observa ascenso de los niveles en los caños Viloría, Seheve, San Matías, Rabón, Mojana y Panceguita y en las ciénagas de Ayapel y San Marcos por lo que se recomienda mantener especial atención en las comunidades de Marralú, Santa Rosa, Parcelas de Potosí, Las Múcuras, Seheve, Parcelas de la Gloria, Cecilia, Cuiva y El Torno.
	3	Bajo Magdalena-Cauca - San Jorge	Directos al Bajo Cauca-ciénaga La Raya entre el río Nechí y Brazo de Loba	Niveles en ascenso Persiste el ascenso de niveles en el río Cauca en el tramo Nechí-Magangué, condición predominante a lo largo del día. Se esperan nuevos incrementos en jornadas de la noche y madrugada de este fin de semana.
	4	Nechí	Bajo Nechí y Directos al Bajo Nechí	Niveles en ascenso Se mantiene el ascenso de niveles en el Bajo Nechí y en sus aportantes, se esperan nuevos incrementos en jornadas de la noche y madrugada de este fin de semana.
Sin alerta	5	Cauca	Directos al Cauca entre Pto. Valdivia y río Nechí	Niveles en descenso Descenso de niveles en el río Cauca en el tramo Valdivia-Nechí, no se descartan incrementos en horas de la noche y madrugada del fin de semana.
Sin alerta	6	Bajo Magdalena	Directos Bajo Magdalena entre El Banco y Plato	Niveles estables Niveles predominantemente estables en el Brazo de loba y el Brazo de Mompós. A la altura del municipio del Banco, se registra ascenso de niveles en el río Magdalena. No se descartan nuevos incrementos durante el fin de semana.

Nota 1: Las alertas hidrológicas pueden ser corregidas y/o actualizadas en el futuro. No representa una certificación oficial del IDEAM.

Nota 2: Es probable que los eventos hidrológicos reportados en las alertas emitidas no se estén presentando sobre los ríos principales sino sobre sus afluentes.

Nota 3: El IDEAM recomienda a la población ribereña estar muy atenta al comportamiento de los niveles de los ríos y atender las recomendaciones que la Unidad Nacional de Gestión del Riesgo de Desastres (UNGRD) emita para la implementación de medidas de contingencia ante posibles afectaciones por desbordamientos e inundaciones.

2.2.1 SUBZONA HIDROGRÁFICA DEL RÍO SAN JORGE CUENCA ALTA



Subzona
hidrográfica

Alerta

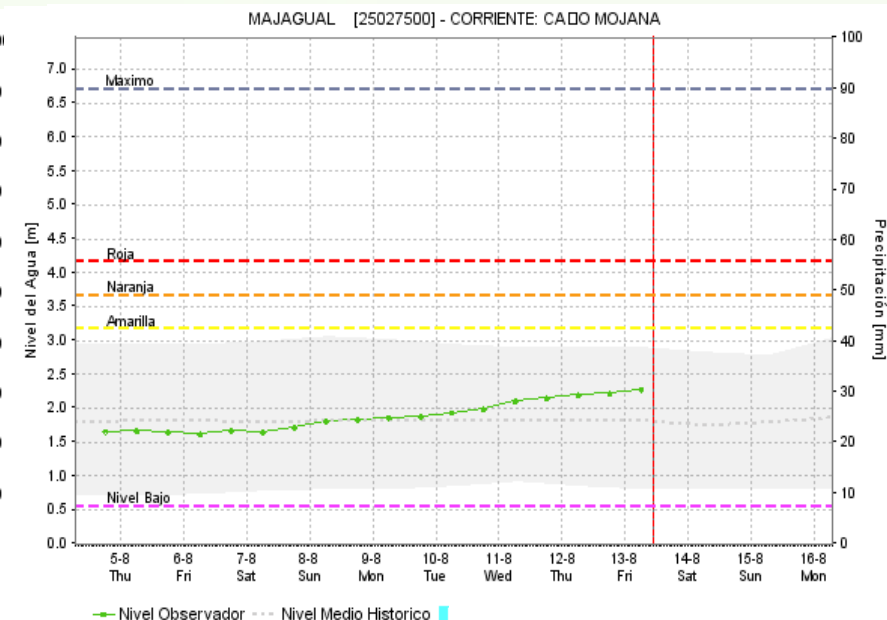
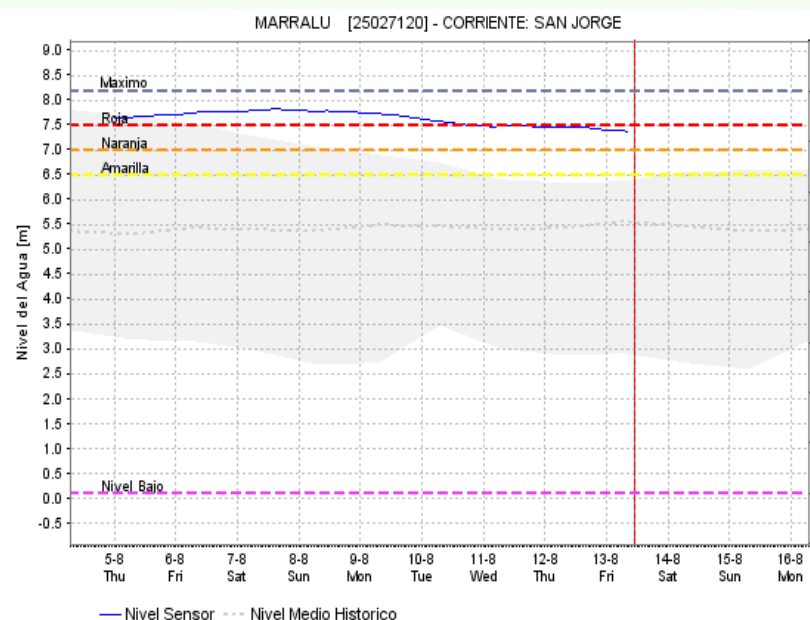
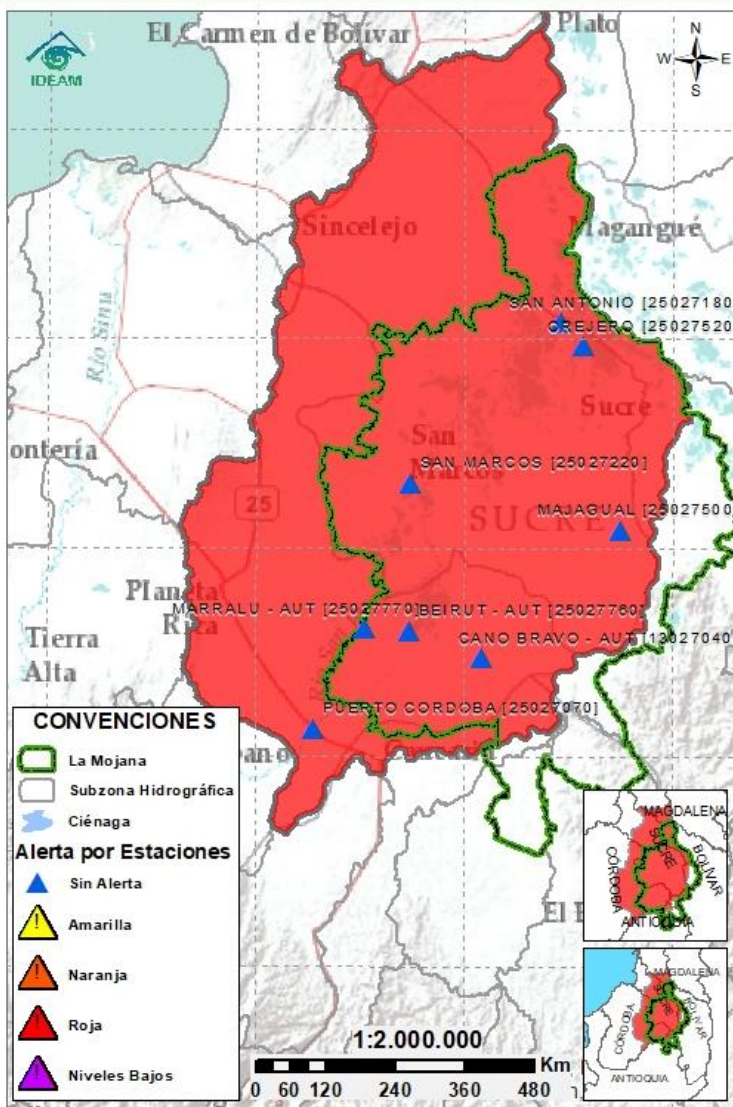
Descripción

Cuenca alta
del río San
Jorge



Ascenso de niveles en el río San Jorge a la altura del corregimiento de Pica Pica, que se verá reflejado durante las próximas horas en el municipio de Montelibano. Se prevén nuevos incrementos en horas de la tarde y noche de hoy y madrugada de mañana. Para el resto de fin de semana se espera que los niveles tengan tendencia a estabilizarse.

2.2.2 SUBZONA HIDROGRÁFICA DEL RÍO SAN JORGE CUENCA BAJA



Subzona
hidrográfica

Alerta

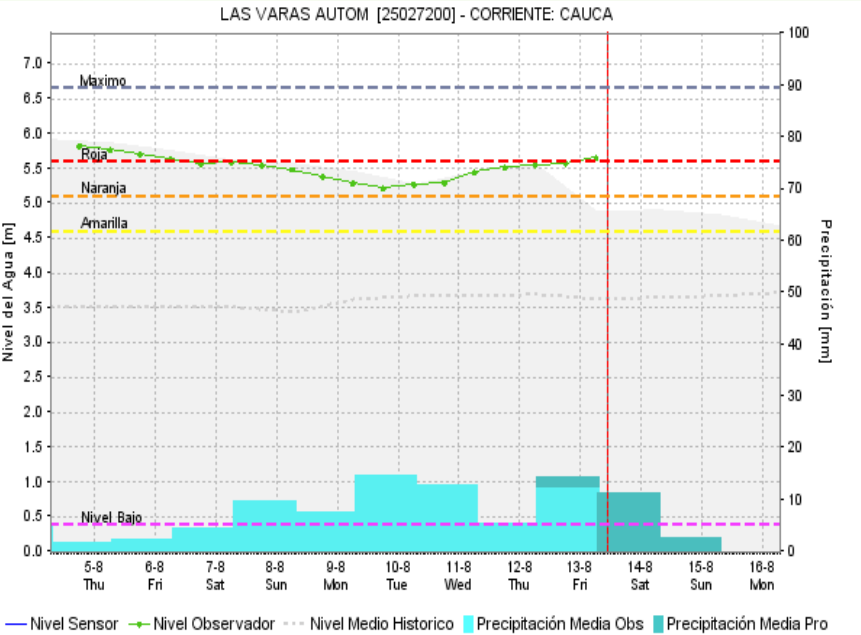
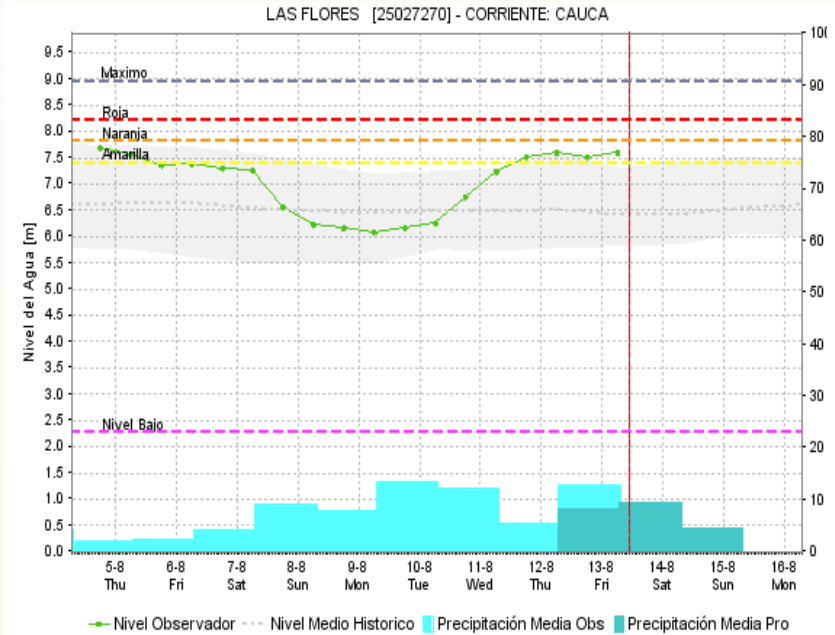
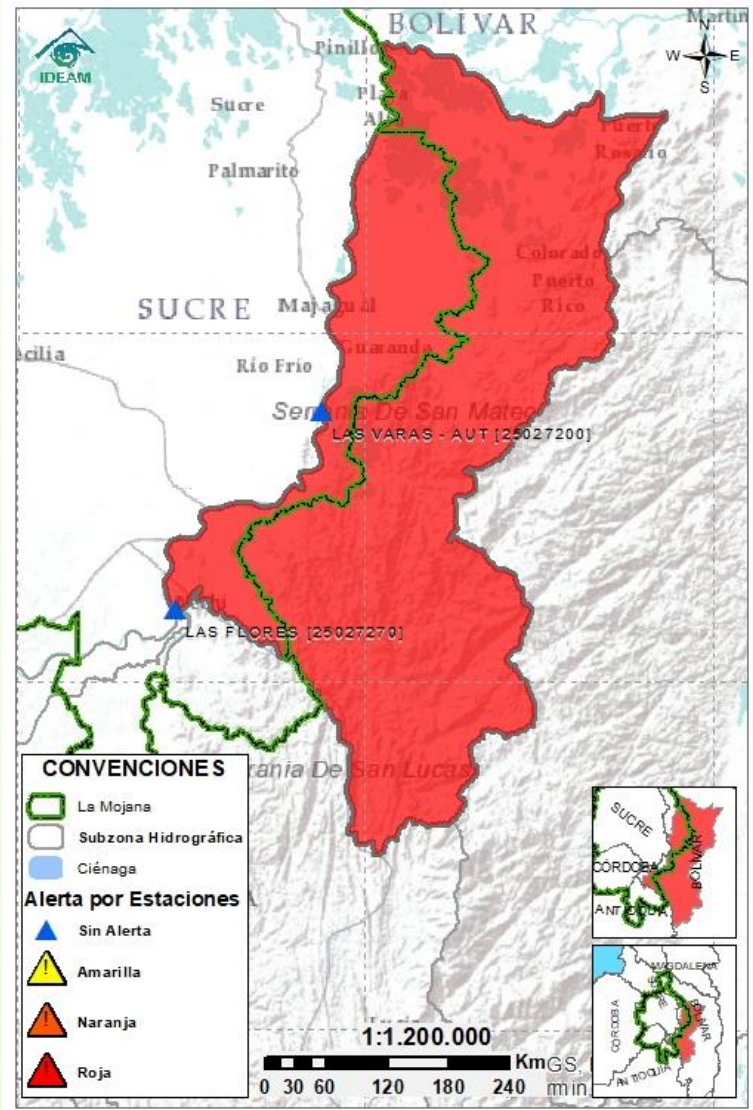
Cuenca baja
del río San
Jorge



Descripción

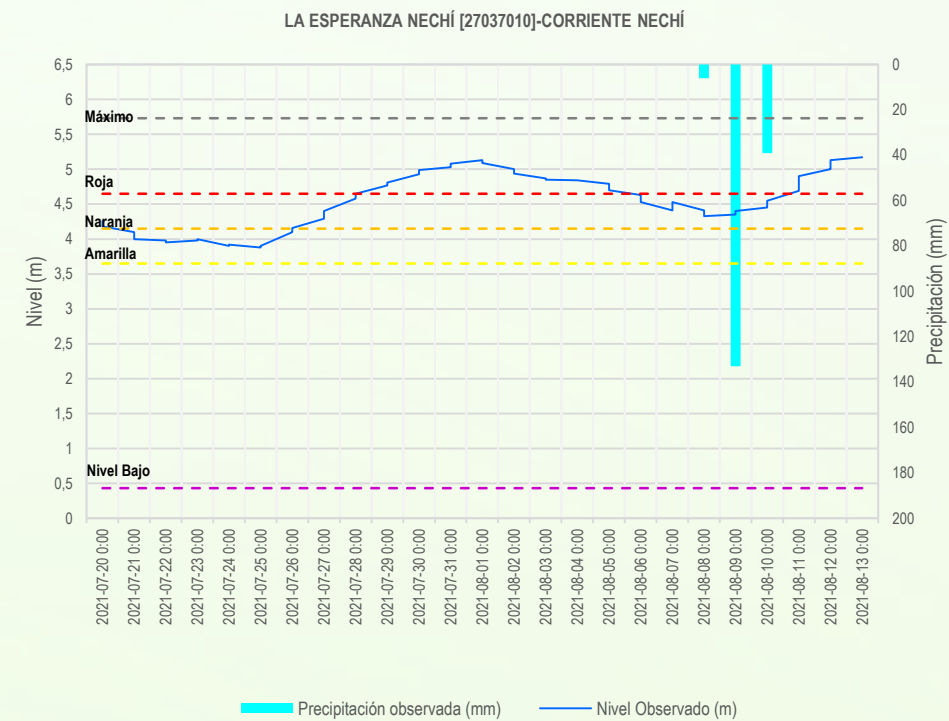
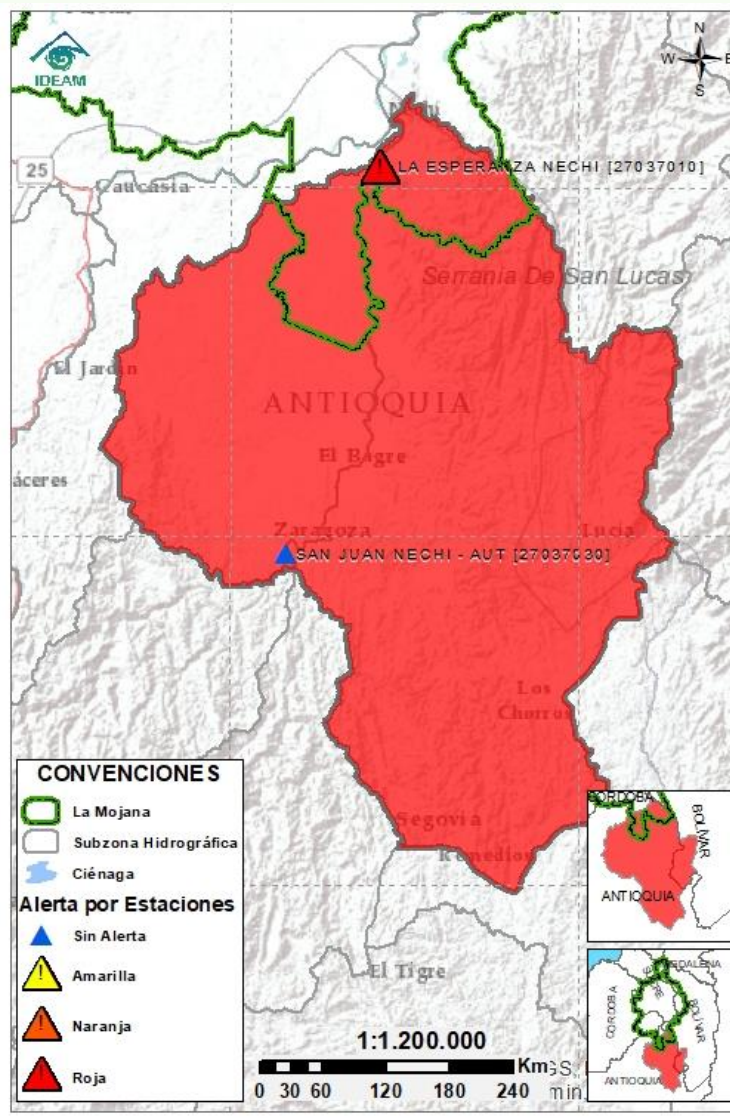
Se mantienen niveles con tendencia estable, pero con valores altos, en el río San Jorge en el tramo que recorre los municipios de La Apartada, Ayapel, San Marcos y Caimito; por otra parte, se observa ascenso de los niveles en los caños Viloria, Seheve, San Matías, Rabón, Mojana y Panceguita y en las ciénagas de Ayapel y San Marcos por lo que se recomienda mantener especial atención en las comunidades de Marralú, Santa Rosa, Parcelas de Potosí, Las Múcuras, Seheve, Parcelas de la Gloria, Cecilia, Cuiva y El Torno.

2.2.3 DIRECTOS AL BAJO CAUCA - CIÉNAGA LA RAYA ENTRE EL RÍO NECHÍ Y EL BRAZO DE LOBA



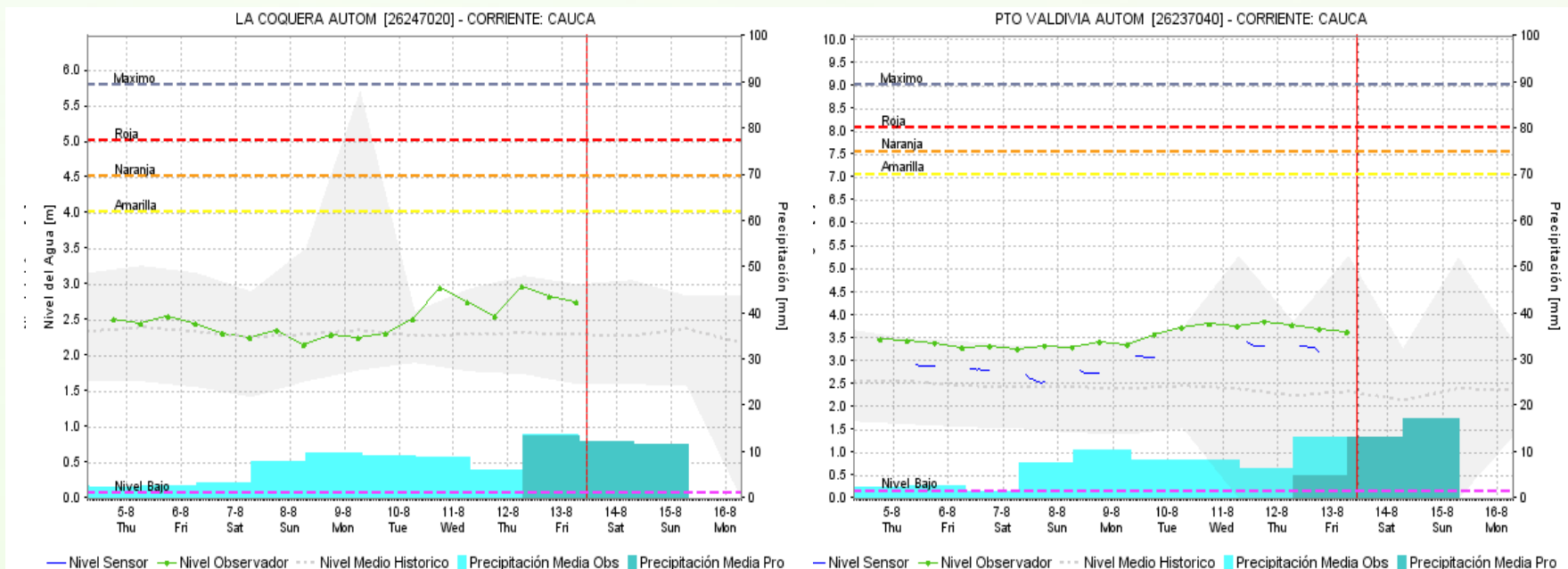
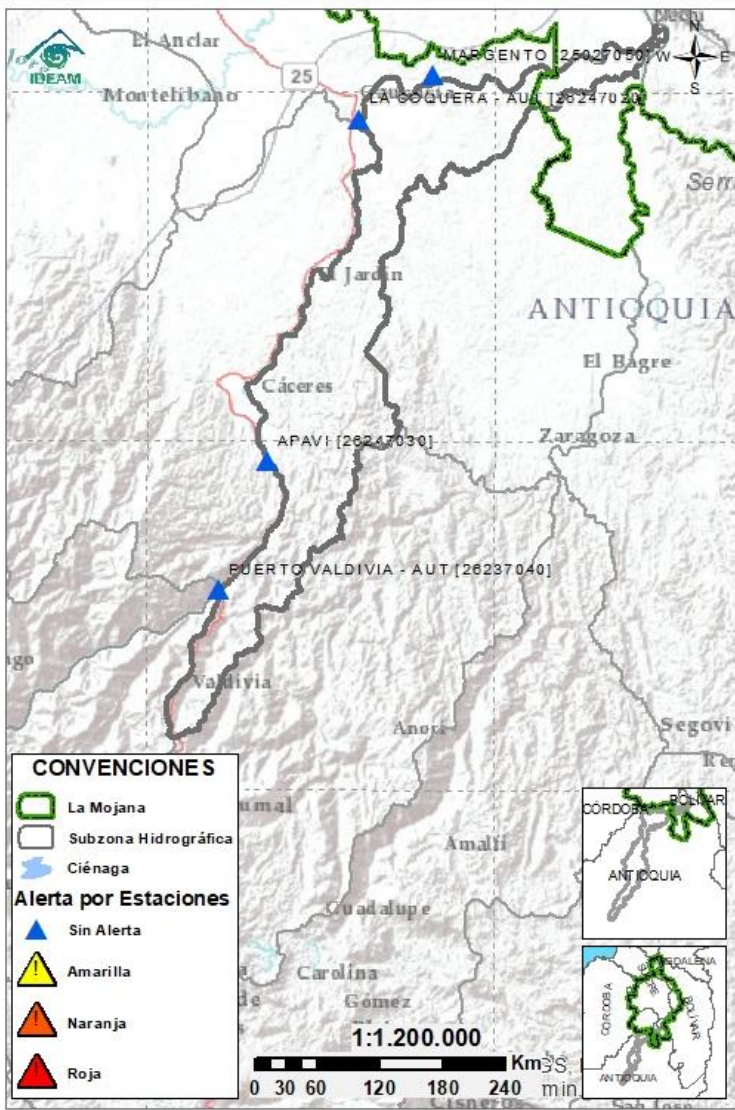
Subzona hidrográfica	Alerta	Descripción
Directos al bajo Cauca- Ciénaga La Raya entre el río Nechí y Brazo de Loba		Se mantiene el ascenso de niveles en el río Cauca, en el tramo que recorre los municipios de Nechí, San Jacinto del Cauca, Guaranda, Achí, Pinillos y Magangué, condición que se mantendrá durante el resto del día, se esperan nuevos incrementos durante las jornadas de noche y madrugada de este viernes y sábado.

2.2.4 SUBZONA HIDROGRÁFICA DEL RÍO NECHÍ CUENCA BAJA



Subzona hidrográfica	Alerta	Descripción
Cuenca baja del río Nechí		Persiste el ascenso de niveles en el río Nechí, así como en sus aportantes, a la altura del casco urbano del municipio de Nechí, comportamiento que se mantendrá durante el día de hoy, se prevén nuevos incrementos durante las jornadas de noche y madrugada de este viernes y sábado.

2.2.5 DIRECTOS AL CAUCA ENTRE PTO. VALDIVIA Y RÍO NECHÍ



Subzona
hidrográfica

Alerta

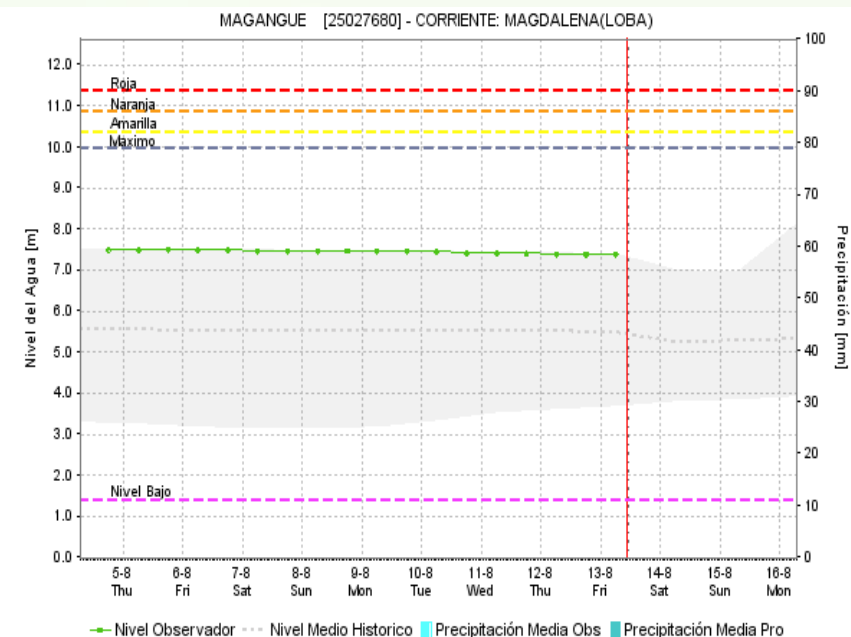
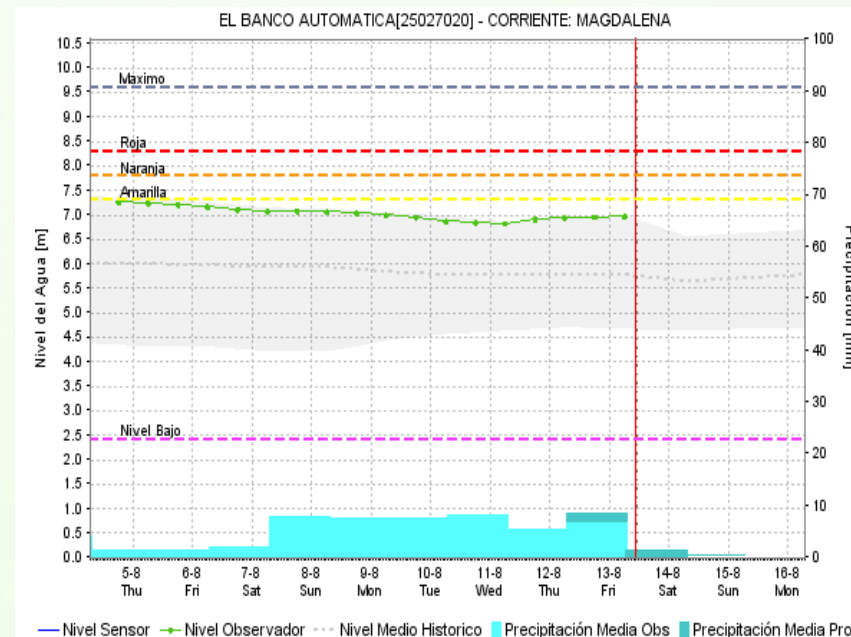
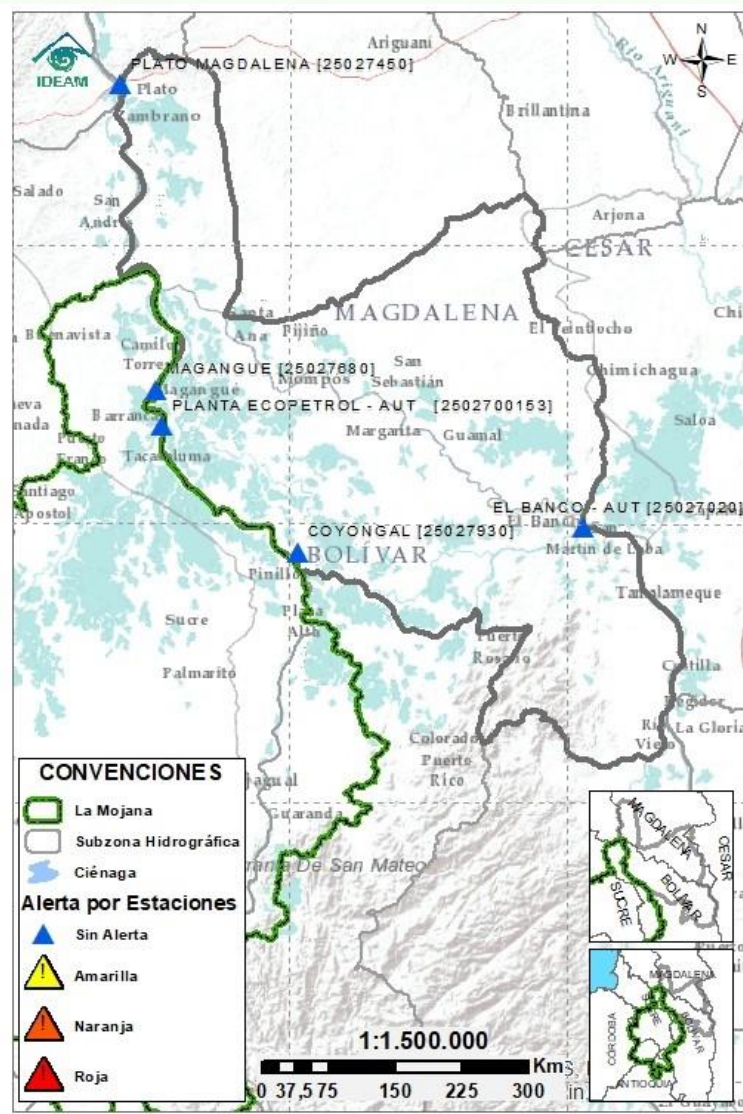
Descripción

Directos al
Cauca entre
Pto. Valdivia y
río Nechí

Sin
alerta

Descenso de niveles en el río Cauca en el tramo que recorre los municipios de Valdivia, Tarazá, Cáceres, Caucasia y Nechí, no se descartan incrementos ligeros durante las jornadas de noche y madrugada de este fin de semana.

2.2.6 DIRECTOS AL BAJO MAGDALENA ENTRE EL BANCO Y EL PLATO



Subzona
hidrográfica

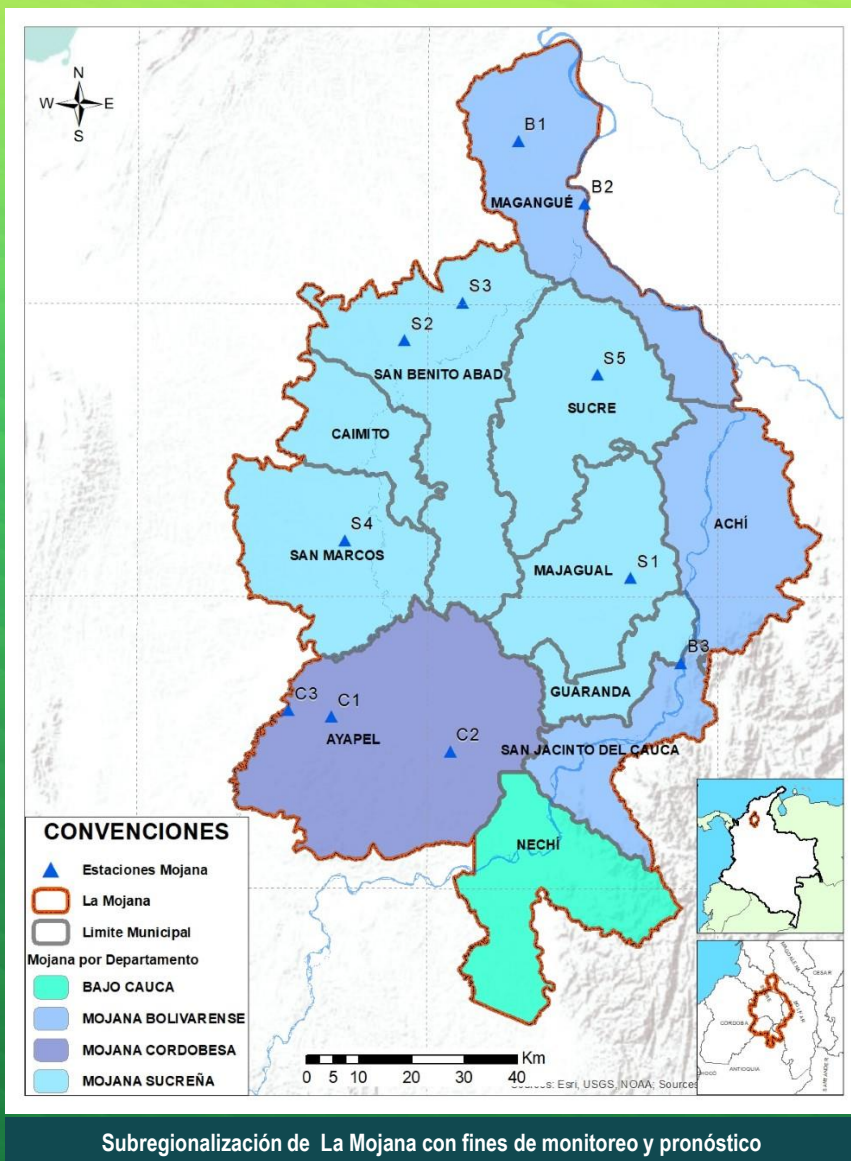
Alerta

Descripción

Directos Bajo
Magdalena
entre el Banco
y el Plato

Sin
alerta

Niveles predominantemente estables en el Brazo de Mompós (municipios de Guamal, San Sebastián de Buenavista, Mompós, San Zenón, Talaigua Nuevo, Santa Ana y Santa Bárbara de Pinto) y en el Brazo de Loba (El Banco, San Martín de Loba, Hatillo de Loba, Barranco de Loba y Pinillos). A la altura del municipio del Banco, se registra ascenso de niveles en el río Magdalena. No se descartan nuevos incrementos durante el fin de semana.



Estaciones Meteorológicas Automáticas y Convencionales en la región de La Mojana

Leyenda	Estación	Municipio	Departamento	Tipo	Código
B1	Aeropuerto Baracoa	Magangué	Bolívar	Convencional	25025100
B2	Planta Ecopetrol	Magangué	Bolívar	Automática	250270153
B3	Las Varas	San Jacinto del Cauca	Bolívar	Convencional	25027200
C1	Ayapel	Ayapel	Cordoba	Convencional	25025030
C2	Caño Barro	Ayapel	Cordoba	Automática	13027040
C3	Marralú	Ayapel	Cordoba	Automática	25027770
S1	Majagual	Majagual	Sucre	Convencional	25020340
S2	San Benito Abad	San Benito Abad	Sucre	Convencional	25025180
S3	Santiago Apóstol	San Benito Abad	Sucre	Convencional	25020760
S4	San Marcos	San Marcos	Sucre	Automática	25025340
S5	San Luis	Sucre	Sucre	Convencional	25021370

Horarios de monitoreo y pronóstico de las condiciones meteorológicas





El ambiente
es de todos

Minambiente

EQUIPO DE TRABAJO CRPA LA MOJANA

Elaborado por:

AARÓN MOISÉS OMANA ROJAS, Meteorólogo
ROCÍO ALEJANDRA SÁNCHEZ MALDONADO, Hidróloga

Con la colaboración de:

JAIRO VÉLEZ, Profesional SIG
MAYERLIN SANDOVAL, Comunicadora

MYRIAM ANDREA CALDERÓN,
Asesor Sistema de Alertas Tempranas

www.corpomojana.gov.co

Correo Electrónico:

corpomojana@corpomojana.gov.co

Cra. 21 # 21 A – 44 San Marcos - Sucre

Teléfono: (+575) 295 5347

YOLANDA GONZALEZ HERNÁNDEZ,

Directora General IDEAM.

DANIEL USECHE SAMUDIO,

Jefe Oficina del Servicio de Pronósticos y Alertas

www.ideam.gov.co/

Correos electrónicos:

servicio@ideam.gov.co,

alertas@ideam.gov.co

Calle 25 d # 96b - 70, piso 3. Bogotá, D.C.

Teléfono: 307 5625 ext. 1334 - 1336.

LILIANA QUIROZ, Directora General de la Corporación para el
Desarrollo Sostenible de La Mojana y el San Jorge –
CORPOMOJANA.

ÉDGAR ORTIZ PABÓN, Gerente del Fondo Adaptación

DIANA ISABEL DIAZ, Coordinadora del Proyecto
Mojana Clima y Vida.

